

Erwin Blumenfeld.
Photography.
1930-1950

Persmap

29.09.2023 - 04.02.2024

Joods Museum van België



Erwin Blumenfeld



Photography
1930-1950



Jewish Museum of Belgium
29.09.23-04.02.24

Rue des Minimes 21 Miniemenstraat 1000 Brussels

Erwin Blumenfeld.
Photography.
1930-1950

Persmap

29.09.2023 - 04.02.2024

Joods Museum van België

Presentatie van de tentoonstelling

Bruisende avant-gardes. Parijs, 1936-1938

Zigeuners. Saintes-Maries-de-la-Mer, 1928-1932

Experimenten en modiefotografie, Parijs, 1938-1939

De Dictator. Amsterdam, 1933 – Parijs, 1937

De oorlog, van kamp tot kamp. Frankrijk, 1939 - Marokko, 1941

Vrijheid van vorm en kleur. New York, 1941-1950

Artistieke uitspraken. Parijs, 1930 – New York, 1950

San Ildefonso. Nieuw-Mexico, 1947

Biografie

Joods Museum van België

Praktische informatie

Contact

Rue des Minimes 21 Miniemenstraat 1000 Brussels

Erwin Blumenfeld.
Photography.
1930-1950

Persmap

29.09.2023 - 04.02.2024

Joods Museum van België

Presentatie van de tentoonstelling



Zelfportret met een fotoestel Deardoff 1950-1955, Coll. familie Blumenfeld

Rue des Minimes 21 Miniemenstraat 1000 Brussels

Erwin Blumenfeld.
Photography.
1930-1950

Persmap

29.09.2023 - 04.02.2024

Joods Museum van België

Presentatie van de tentoonstelling

“Ik werd fotograaf omdat ik geen andere optie meer had. Maar iedereen wilde me ompraten. Mislukte schilders werden etalagist, mislukte etalagisten werden fotograaf. Fotograaf, wat een afgang!”

Erwin Blumenfeld

In de jaren 1940, op bijna vijftigjarige leeftijd, wordt Erwin Blumenfeld in New York een toonaangevend fotograaf. Zijn covers voor tijdschriften als *Harper's Bazaar* en *Vogue* zijn klassiekers. Maar voorafgaand aan al dat succes, heeft Blumenfeld een bewogen leven. Hij wordt in 1897 in Berlijn geboren in een Joodse middenklasse familie en hij was voorbestemd om hoger onderwijs te gaan volgen. Maar de dood van zijn vader in 1913 ruïneert zijn familie en hij is genoodzaakt leerjongen te worden. In 1916 wordt hij gemobiliseerd. Twee jaar later, wordt hij bijna neergeschoten wegens desertie. Hij vervoegt zijn verloofde, Lena Citroen, in Amsterdam, waar hij een lederwareenzaak opent die al snel failliet gaat, en hij wijdt zich aan de fotografie. In 1936 ruilt hij Nederland voor Parijs en net wanneer hij naam begint te maken in de modiefotografie, duwt de oorlog hem twee jaar lang in omzwervingen en opsluitingen, totdat hij uiteindelijk in augustus 1941 met zijn gezin de Verenigde Staten kan bereiken.

Van Parijs tot New York blijft Blumenfeld zijn artistieke experimenten met dezelfde originaliteit en gedrevenheid uitvoeren. Zijn oeuvre is geïnspireerd door de principes van de modernistische compositie die hij verder uitwerkt in zijn laboratorium. Solarisatie, reticulatie, dubbeldruk, spiegels en optische effecten, licht- en schaduwspel vormen samen een grammatica ten dienste van een oeuvre waarin vrouwelijke schoonheid en het naakt een centrale plaats innemen. In de Verenigde Staten zal hij voorloper zijn in het gebruik van kleurenfotografie, die erg geschikt was voor nieuwe experimenten.

De tentoonstelling belicht deze vruchtbare periode in Blumenfelds carrière en laat nooit eerder vertoonde sets ontdekken, zoals de reportage over een zigeunergemeenschap of de reportage over rituele dansen van Indianen. In de voetsporen van de fotograaf kan men een parcours ontdekken dat emblematisch is voor dat van veel Europese Joodse kunstenaars die verstrikt raakten in de kwellingen van de twintigste eeuw.

De zwart-wit foto's zijn originele gelatine-zilverafdrukken gemaakt door Erwin Blumenfeld. De aangegeven datum is de datum waarop de foto is gemaakt, de afdruk zelf kan ook later gemaakt zijn. De kleurenfoto's zijn digitale afdrukken gemaakt tussen 2008 en 2022 van originele 25 x 20 cm kodachrome en ektachrome vlakfilmposities.

Rue des Minimes 21 Miniemenstraat 1000 Brussels

Erwin Blumenfeld.
Photography.
1930-1950

Persmap

29.09.2023 - 04.02.2024

Joods Museum van België

Bruisende avant-gardes. Parijs, 1936-1938



Dubbel zelfportret in het Linhof, Parijs, 1938, Overdruk, Coll. familie Blumenfeld

Rue des Minimes 21 Miniemenstraat 1000 Brussels

Erwin Blumenfeld.
Photography.
1930-1950

Persmap

29.09.2023 - 04.02.2024

Joods Museum van België

Bruisende avant-gardes. Parijs, 1936-1938

Erwin Blumenfeld begint zijn carrière als fotograaf in Amsterdam. Op het moment dat zijn lederwarenhandel achteruit gaat, vraagt hij zijn vrouwelijke klanten of hij hun portretten mag maken. In 1932, wanneer hij naar een nieuwe winkel verhuist, vindt hij een balgcamera en een laboratorium om zijn afbeeldingen te ontwikkelen en af te drukken. Geneviève Rouault, de dochter van de schilder Georges Rouault, ziet tijdens haar huwelijksreis in Nederland Blumenfelds foto's in de winkelatalage en ze belooft hem te introduceren in de Parijse artistieke kringen.

In 1936 komt Blumenfeld aan in Parijs en hij maakt er portretten van personaliteiten. Tegelijkertijd bevredigt hij ook zijn artistieke nieuwsgierigheid door foto's te maken van de kathedraal van Rouen, van de Notre-Dame van Parijs, de sculpturen van Aristide Maillol en Henri Matisse, en ook van Afrikaanse en Indiaanse objecten uit het musée de l'Homme, dat opende in het Palais du Trocadéro in 1938. Zijn foto's worden gepubliceerd in prestigieuze tijdschriften als *Arts & Métiers Graphiques*, *Verve en XXe Siècle*. Vanaf het begin hanteert Blumenfeld een moderne grammatica – strakke kadrering, gedurfde composities – met behulp van technieken als superpositie en solarisatie.

Rue des Minimes 21 Miniemenstraat 1000 Brussels

Erwin Blumenfeld.
Photography.
1930-1950

Persmap

29.09.2023 - 04.02.2024

Joods Museum van België

Zigeuners. Saintes-Maries-de-la-Mer, 1928-1932



Zonder titel, Saintes-Maries-de-la-Mer, circa 1928, Coll. familie Blumenfeld

Rue des Minimes 21 Miniemenstraat 1000 Brussels

Erwin Blumenfeld.
Photography.
1930-1950

Persmap

29.09.2023 - 04.02.2024

Joods Museum van België

Zigeuners. Saintes-Maries-de-la-Mer, 1928-1932

Voordat hij er zijn beroep van maakt, beoefent Blumenfeld de fotografie als amateur - een activiteit die hij ontdekte op 10-jarige leeftijd toen hij zijn eerste boxcamera kreeg van een Amerikaanse oom. Onder deze eerste foto's, genomen tijdens een reis naar de Camargue met zijn vrouw Lena in 1928, bevindt zich een ongeëvenaarde set over zigeuners die bijeen kwamen voor de bedevaart naar Saintes-Maries-de-la-Mer. Blumenfeld fotografeert de caravans, de kermis met de attracties, een waarzegster, moeders met hun kroost, trots poserende kinderen. Een paar foto's van jonge vrouwen voor een neutrale achtergrond maken deze serie compleet: ze zijn waarschijnlijk later gemaakt in zijn atelier in Amsterdam.

Rue des Minimes 21 Miniemenstraat 1000 Brussels

Erwin Blumenfeld.
Photography.
1930-1950

Persmap

29.09.2023 - 04.02.2024

Joods Museum van België

Experimenten en modedefotografie, Parijs, 1938-1939



De terughoudendheid, Parijs, 1938, Coll. familie Blumenfeld

Rue des Minimes 21 Miniemenstraat 1000 Brussels

Erwin Blumenfeld.
Photography.
1930-1950

Persmap

29.09.2023 - 04.02.2024

Joods Museum van België

Experimenten en modedefotografie, Parijs, 1938-1939

Zodra hij in 1936 in Parijs aankomt, vermenigvuldigt Blumenfeld zijn experimenten, met Man Ray als inspiratiebron. Het vrouwelijk lichaam wordt het belangrijkste onderwerp van zijn vormonderzoek. Hij gebruikt accessoires – sluiers, matglas, spiegels –, verfijnde verlichting, en herwerkt vervolgens zijn beelden in de donkere kamer door middel van maskering, superpositie, solarisatie of reticulatie. «Voor mij is de donkere kamer de grootste magie van de 20e eeuw», zegt hij. Door effecten te combineren, depersonaliseert hij zijn modellen in composities die dicht bij de abstractie liggen.

In 1938 stelt de Britse fotograaf Cecil Beaton, die het werk van Blumenfeld bewondert, hem voor aan Michel de Brunhoff, hoofdredacteur van Vogue Paris en deze neemt hem onmiddellijk in dienst. Blumenfeld demonstreert zijn talent in reeksen foto's zoals die in het meinumner van 1939, waar men het model Lisa Fonssagrives in evenwicht op de structuren van de Eiffeltoren ziet.

Rue des Minimes 21 Miniemenstraat 1000 Brussels

Erwin Blumenfeld.
Photography.
1930-1950

Persmap

29.09.2023 - 04.02.2024

Joods Museum van België

De Dictator. Amsterdam, 1933 – Parijs, 1937



De Minotaurus of De Dictator, Parijs, 1937, Coll. familie Blumenfeld

Rue des Minimes 21 Miniemenstraat 1000 Brussels

Erwin Blumenfeld.
Photography.
1930-1950

Persmap

29.09.2023 - 04.02.2024

Joods Museum van België

De Dictator. Amsterdam, 1933 – Parijs, 1937

In 1933 maakt Blumenfeld een reeks fotomontages, als reactie op het aan de macht komen van Adolf Hitler. Op een portret van de dictator schildert hij tranen van bloed of hij maakt een superpositie van het portret met een schedel. Deze composities met hun kritiek op het nazisme, vertonen een verwantschap met het werk van de Berlijnse dadaïst John Heartfield (Helmut Herzfeld, 1891-1968), maar de boodschap van Blumenfeld is anders. In zijn fotomontages voor het tijdschrift *AIZ* legt Heartfield de nadruk op Hitler als instrument van de industriële en kapitalistische macht in een marxistisch perspectief, terwijl Blumenfeld van de Führer de incarnatie van de dood maakt.

Rond 1937 geeft hij de foto van een kalfskop die een antieke buste overwint, als titel *Le Minotaure of Le Dictateur*. De Minotaurus, een mythologisch monster met het lichaam van een mens en de kop van een stier, is op dat moment erg in zwang onder kunstenaars en getuigt van een fascinatie voor het dierlijke in de mens. Het schepsel zal al gauw de brutaliteit van de opkomende dictaturen van de 20e eeuw symboliseren. Men kan het ook vergelijken met Moloch, een godheid uit het Midden-Oosten die volgens de Bijbel wordt geëerd door het offeren van kinderen. Deze figuur, wiens cultus terug te vinden is in de roman *Salammbô* van Gustave Flaubert, wordt volgens de middeleeuwse rabbijnse traditie voorzien van een kalfskop en zal tot de westerse verbeelding gaan spreken.

Rue des Minimes 21 Miniemenstraat 1000 Brussels

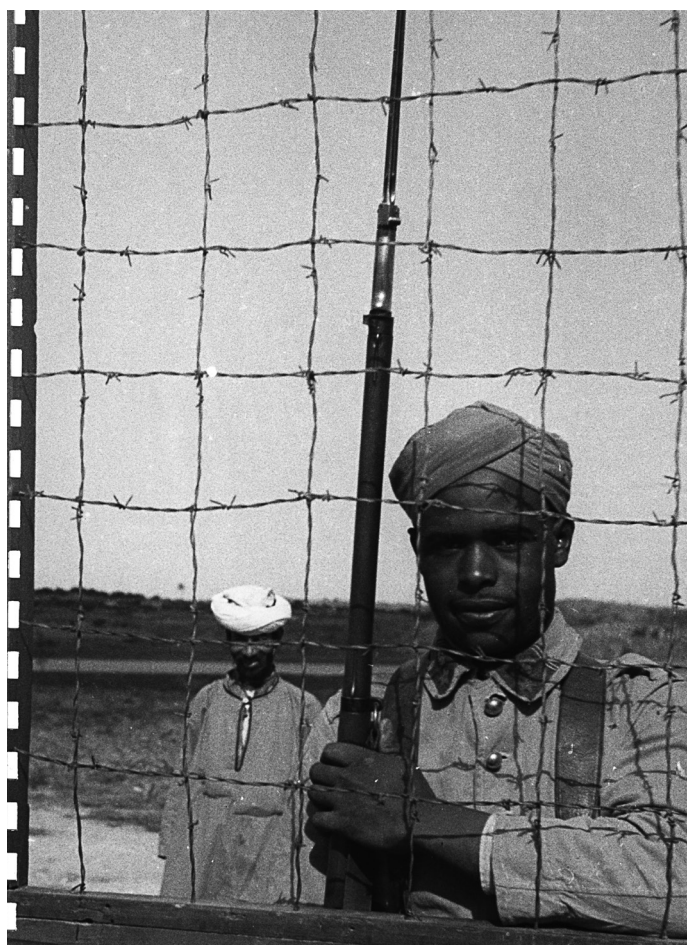
Erwin Blumenfeld.
Photography.
1930-1950

Persmap

29.09.2023 - 04.02.2024

Joods Museum van België

De oorlog, van kamp tot kamp. Frankrijk, 1939 - Marokko, 1941



Bewaker, Kamp van Sidi-el-Ayachi, Marokko, juli 1941, Coll. familie Blumenfeld

Rue des Minimes 21 Miniemenstraat 1000 Brussels

Erwin Blumenfeld.
Photography.
1930-1950

Persmap

29.09.2023 - 04.02.2024

Joods Museum van België

De oorlog, van kamp tot kamp. Frankrijk, 1939 - Marokko, 1941

In augustus 1939 keert Blumenfeld terug naar Parijs na een verblijf in New York waar hij een contract kreeg bij het tijdschrift *Harper's Bazaar*. Maar de oorlogsverklaring de maand daarna, maakt hem tot een «ongewenste buitenlander» voor de regering van Édouard Daladier. Hij brengt de «drôle de guerre» met zijn gezin door in een hotel in Vézelay in de Yonne. In mei 1940 volgt zijn internering, net als voor alle onderdanen van het Reich, en wordt hij «dienstverlener» in het kamp van Marmagne in de Côte d'Or. Nadat de Wehrmacht in juni Parijs had ingenomen, wordt hij overgeplaatst naar Loriol in de Drôme, vervolgens naar het sinistere kamp van Vernet in de Ariège en uiteindelijk naar dat van Catus-Cavalier in de Lot. Hij vindt er zijn familie terug en krijgt onderdak in de stad. Daarna worden de Blumenfelds onder huisarrest geplaatst in Agen, waar ze zes maanden blijven.

Het is dankzij zijn contacten en zijn koppigheid dat de fotograaf een visum voor de Verenigde Staten verkrijgt: de Blumenfelds schepen in mei 1941 in Marseille in op de Mont-Viso. Het schip maakt een tussenstop in Algiers en Oran en blijft daarna een maand in quarantaine in Casablanca. Na een valse start worden de passagiers ontscheept en geïnterneerd in het kamp Sidi-el-Ayachi. Dankzij de Hebrew Immigrant Aid Society, een Joodse hulporganisatie, bereikt het gezin uiteindelijk in augustus 1941 New York.

Rue des Minimes 21 Miniemenstraat 1000 Brussels

Erwin Blumenfeld.
Photography.
1930-1950

Persmap

29.09.2023 - 04.02.2024

Joods Museum van België

Vrijheid van vorm en kleur. New York, 1941-1950



Do you part for the Red Cross, New York, 1945, Variant van de cover van Vogue, Coll. familie Blumenfeld

Rue des Minimes 21 Miniemenstraat 1000 Brussels

Erwin Blumenfeld.
Photography.
1930-1950

Persmap

29.09.2023 - 04.02.2024

Joods Museum van België

Vrijheid van vorm en kleur. New York, 1941-1950

Bij zijn aankomst in New York vervoegt Blumenfeld het team van *Harper's Bazaar*. Zijn carrière in de modebranche gaat dan razendsnel - in 1943 richt hij zijn eigen studio op in de buurt van Central Park. In het daarop volgende decennium hervat en perfectioneert hij zijn technieken uit Parijs en ontwikkelt hij een bijzonder origineel repertoire, in een zoektocht naar een vereenvoudiging van lijnen en het uitsparen van vormen. Het werken met kleur, wat hij vanaf het begin al wilde, opent nu nieuwe horizonten.

In 1944 verlaat Blumenfeld *Harper's Bazaar*. Hij produceert covers voor prestigieuze tijdschriften en hij gaat in op tal van advertentieopdrachten. Zijn ontwerpen blijven echter botsen op de weerstand van artistiek directeuren die geobsedeerd zijn door hun commerciële doeleinden. Desalniettemin gaat hij er prat op dat hij «kunst binnensmokkelt» en blijft hij daarnaast zijn persoonlijke experimenten verderzetten, altijd rond het vrouwelijk lichaam, steeds vrijer in het onderzoeken van vorm, kleur en beweging.

Rue des Minimes 21 Miniemenstraat 1000 Brussels

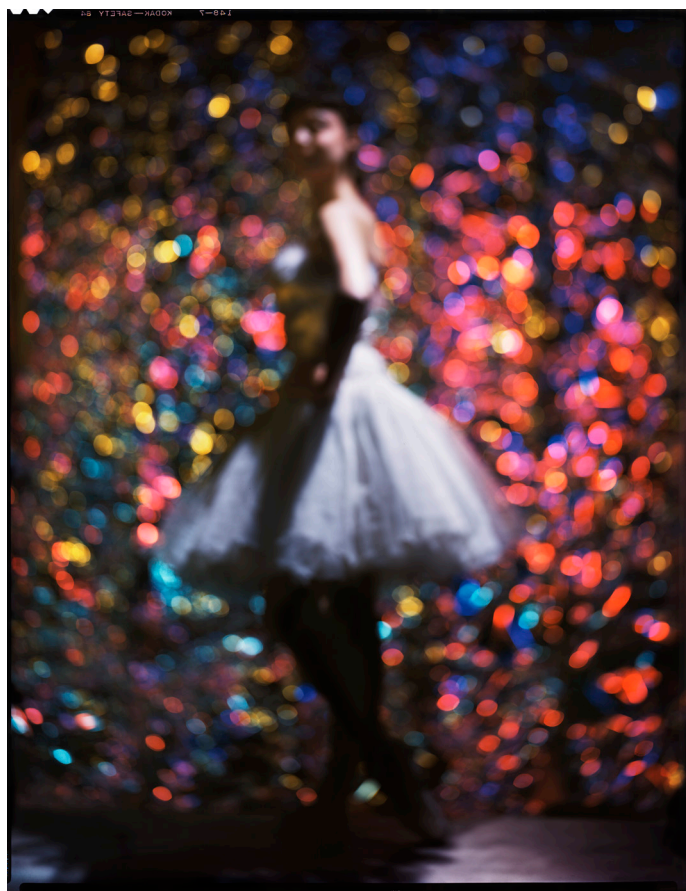
Erwin Blumenfeld.
Photography.
1930-1950

Persmap

29.09.2023 - 04.02.2024

Joods Museum van België

Artistieke uitspraken. Parijs, 1930 – New York, 1950



D'après Degas, New York, 1947, Coll. familie Blumenfeld

Rue des Minimes 21 Miniemenstraat 1000 Brussels

Erwin Blumenfeld.
Photography.
1930-1950

Persmap

29.09.2023 - 04.02.2024

Joods Museum van België

Artistieke uitspraken. Parijs, 1930 – New York, 1950

Aan het eind van zijn leven schrijft Blumenfeld, in het Duits, zijn autobiografie *Einbildungsroman*. Ze is doorspekt met citaten die getuigen van een grote literaire cultuur. Ook zijn fotografisch werk put uit de beeldende kunst van de oudheid tot de moderne tijd.

Soms 'herschep't de fotograaf beroemde doeken, zoals *Meisje met de parel* van Vermeer, maar meestal brengt hij discrete toespelingen aan, als knipoog, met modellen in poses of houdingen die hij ontleent uit beroemde werken zoals *De geboorte van Venus* van Botticelli of *Les Poseuses* van Seurat. Vanaf het begin weerspiegelen zijn gedrapeerde naakten een zekere fascinatie voor beeldhouwkunst; sommige herinneren aan de subtiel gesluisde vrouwelijke figuren van de Egyptische kunst uit de Amarna-periode (14e eeuw v.C.). De dialoog die de fotograaf zijn leven lang met de grote meesters aangaat, toont hoe Blumenfeld ernaar streefde om zijn werk in te schrijven in de westerse artistieke traditie.

Rue des Minimes 21 Miniemenstraat 1000 Brussels

Erwin Blumenfeld.
Photography.
1930-1950

Persmap

29.09.2023 - 04.02.2024

Joods Museum van België

San Ildefonso, Nieuw-Mexico, 1947



Zonder titel (Bizon-dancers), San Ildefonso, Nieuw-Mexico, 1947, Coll. familie Blumenfeld

Rue des Minimes 21 Miniemenstraat 1000 Brussels

Erwin Blumenfeld.
Photography.
1930-1950

Persmap

29.09.2023 - 04.02.2024

Joods Museum van België

San Ildefonso. Nieuw-Mexico, 1947

Het is dankzij Bruce Bernstein dat een reeks onbekende foto's met ceremonies van de inheemse volkeren van Nieuw-Mexico is beschreven. Deze antropoloog in Santa Fe interviewde leden van de gemeenschap van San Ildefonso die deze foto's konden dateren en documenteren. Zo waren ze in staat een vroegere viering van rituele feesten te identificeren. De foto's reflecteren de nabijheid van de fotograaf tot de dansers en het is duidelijk dat dit enkel mogelijk was met toestemming van de deelnemers.

San Ildefonso is een van de zes *pueblos* ('dorp') ten noorden van Santa Fe, met het Tewa als voertaal en waarvan de oorspronkelijke benaming Po-Woh-Geh-Owingeh is, wat vertaald kan worden als 'Waar het water stroomt'. De ceremonies op de foto's vinden grotendeels plaats op 23 januari, tijdens het jaarlijks feest van de *pueblo* waarbij dierendansen (bizons en herten) worden afgewisseld met dansen van de One-Horn en de Comanche.

Rue des Minimes 21 Miniemenstraat 1000 Brussels

29.09.2023 - 04.02.2024

Joods Museum van België

Biografie

1897

Erwin Blumenfeld wordt geboren in Berlijn in een Joods middenklasse gezin. Zijn ouders, Albert en Emma Blumenfeld-Cohn, hebben al een dochter van drie jaar, Annie. Zijn broer Heinz wordt geboren in 1900. Zijn vader is zakenpartner in het bedrijf Jordan & Blumenfeld, dat paraplu's maakt.

1907

Krijgt een draagbare boxcamera van zijn oom Carl.

1910

Viert zijn bar mitzwa.

1913

De dood van zijn vader, die aan syfilis leed, leidt tot het faillissement van het familiebedrijf en dwingt de jonge Blumenfeld om zijn studies te stoppen en het gezin te onderhouden. Wordt leerjongen bij *Moses & Schlochaeur*, een winkel voor dameskleding.

1916

Ontmoet Lena Citroen in Berlijn.

29.09.2023 - 04.02.2024

Joods Museum van België

1918

Met verlof in Berlijn en van plan te deserteren en naar Nederland te gaan. Hij wordt gearresteerd, beschuldigd van hoogverraad en gevangengezet. Maar hij wordt vrijgelaten voor een laatste mobilisatie in Vlaanderen. Zijn broer Heinz overlijdt aan het Franse front.

Keert aan het einde van de oorlog terug naar Berlijn en vertrekt naar zijn verloofde in Nederland. Probeert samen met Paul Citroen avant-gardistische werken te verkopen.

1919

Schildert, schrijft en maakt collages onder het pseudoniem «Jan Bloomfield».

1920

Blumenfeld en Citroen roepen zichzelf uit tot verantwoordelijken van de «Hollandse Dadacentrale». Correspondeert met Tristan Tzara.

1923

Opent een lederwarenwinkel, de *Fox Leather Company*, aan de Kalverstraat, een van de belangrijkste verkeersaders in Amsterdam.

1932

Bij de verhuis van zijn winkel in dezelfde straat, ontdekt hij in het gebouw een Voigtländer Bergheil-balgcamera en een donkere kamer. Hij hervat zijn fotografie en maakt portretten van zijn klanten.

29.09.2023 - 04.02.2024

Joods Museum van België

1933

Als Hitler aan de macht komt, produceert Blumenfeld een reeks fotomontages met de titel Grauenfresse (Horror-gezicht), waarin hij een schedel en een portret van de Führer over elkaar plaatst.

1935

Faillissement van zijn winkel.
Opent een fotostudio in Amsterdam.

1936

Aangemoedigd door Geneviève Rouault, dochter van de schilder Georges Rouault, die hij in Amsterdam ontmoette, verhuist hij naar Parijs.
Lena en hun kinderen vergezellen hem daar in de loop van de zomer. Werkt tot 1938 samen met het musée d'Ethnographie du Trocadéro.
Publiceert in Paris Magazine en in *Arts et métiers graphique*.

1937

Eerste cover voor het tijdschrift *Votre beauté*.
Publiceert zijn foto's in het artistieke en literaire tijdschrift *Verve*.

1938

De Britse fotograaf Cecil Beaton stelt hem voor aan Michel de Brunhoff, directeur van *Vogue Paris*. Eerste foto's gepubliceerd in het tijdschrift.

29.09.2023 - 04.02.2024

Joods Museum van België

1939

Publiceert een portfolio voor de vijftigste verjaardag van de Eiffeltoren in het meinumner van *Vogue Paris*. Zijn contract bij het blad wordt niet verlengd.

Maakt een eerste reis naar New York, wordt er ingehuurd door *Harper's Bazaar*.

Meteen na de oorlogsverklaring, verlaat Blumenfeld Parijs en voegt zich bij zijn vrouw en kinderen in de Morvan. De familie brengt de «drôle de guerre» door in Vézelay in de Yonne.

1940

Wordt als onderdaan van het Reich overgebracht naar een verzamelkamp voor buitenlanders, in Marmagne in de Côte-d'Or.

Wordt overgebracht naar het kamp van Loriol in de Drôme, vervolgens naar dat van Vernet d'Ariège, waar hij zes weken blijft. In augustus worden de geïnterneerden overgebracht naar het kamp van Catus-Cavalier in de Lot, waar Blumenfeld herenigd wordt met zijn gezin, met wie hij zich vervolgens in Agen kan vestigen.

1941

Nadat ze een visa voor de Verenigde Staten hebben weten te bemachtigen, kunnen de Blumenfelds Frankrijk verlaten. Op 10 mei gaan ze aan boord in Marseille. Na een quarantaine in Casablanca worden ze geïnterneerd in het kamp Sidi-el-Ayachi. Dankzij de tussenkomst van de Hebrew Immigrant Aid Society kunnen ze New York bereiken, waar de fotograaf zijn werk voor *Harper's Bazaar* hervat.

1943

Verwerft een studio in Central Park South, in New York.

Werkt voor verschillende tijdschriften, waaronder *Vogue*.

1944

Elizabeth Arden en Helena Rubinstein vragen hem voor de promotie van hun cosmetica.

Erwin Blumenfeld.
Photography.
1930-1950

Persmap

29.09.2023 - 04.02.2024

Joods Museum van België

1947

Groepstentoonstelling «Seventeen American Photographers» in het Los Angeles Museum.

1948

Groepstentoonstelling «In and Out of Focus: A Survey of Today's Photography» in het Museum of Modern Art, New York.

1955

Beëindigt zijn samenwerking met *Vogue*.

1960

Keert voor het eerst sinds de jaren 1930 terug naar Berlijn.

1969

Erwin Blumenfeld overlijdt in Rome ten gevolge van een infarct.

Rue des Minimes 21 Miniemenstraat 1000 Brussels

Erwin Blumenfeld.
Photography.
1930-1950

Persmap

29.09.2023 - 04.02.2024

Joods Museum van België

Praktische info

Adres

Minimenstraat 21 1000 Brussel, België
+32 2 512 19 63

Bereikbaarheid

Trams: 92,8

Bussen: 27, 48, 95

Metro: Louise

Trein: Brussel-Centraal

Openingstijden

Dinsdag t/m vrijdag 10:00 - 17:00

Zaterdag en zondag 10:00 - 18:00

Maandag gesloten

Website

mjb-jmb.org

Rue des Minimes 21 Miniemenstraat 1000 Brussels

Erwin Blumenfeld.
Photography.
1930-1950

Persmap

29.09.2023 - 04.02.2024

Joods Museum van België

Perscontact

Club Paradis
Micha Pycke
micha@clubparadis.be
GSM : 0486 680 070

Caroline Roure
c.roure@mjb-jmb.org
Tel : 02 500 88 30
GSM : 0470 31 74 94

Rue des Minimes 21 Miniemenstraat 1000 Brussels